




Dell Vostro 3250

Panduan Pemilik Komputer

Model Resmi: D13S
Tipe Resmi: D13S001



Catatan, perhatian, dan peringatan

-  **CATATAN:** CATATAN menunjukkan informasi penting yang akan membantu Anda menggunakan komputer lebih baik lagi.
-  **PERHATIAN:** PERHATIAN menunjukkan kemungkinan terjadinya kerusakan pada perangkat keras atau hilangnya data, dan memberitahu Anda mengenai cara menghindari masalah tersebut.
-  **PERINGATAN:** PERINGATAN menunjukkan potensi kerusakan harta benda, cedera pribadi, atau kematian

© 2016 Dell Inc. Hak cipta dilindungi undang-undang. Produk ini dilindungi oleh undang-undang hak cipta dan hak atas kekayaan intelektual di AS dan internasional. Dell dan logo Dell merupakan merek dagang dari Dell Inc. di Amerika Serikat dan/atau yurisdiksi lain. Seluruh merek dan nama lainnya yang disebutkan di sini dapat merupakan merek dagang perusahaannya masing-masing.

2016 - 12

Rev. A01

Daftar Isi

1 Mengerjakan komputer Anda.....	5
Sebelum mengerjakan bagian dalam komputer.....	5
Mematikan komputer.....	6
Setelah mengerjakan bagian dalam komputer.....	6
Melepaskan penutup.....	7
Memasang penutup.....	7
Melepaskan bezel depan.....	7
Memasang bezel depan.....	8
Melepaskan unit hard disk.....	8
Memasang unit hard disk.....	9
Melepaskan drive optik.....	10
Memasang drive optik.....	11
Melepas penutup kipas unit pendingin.....	11
Memasang penutup kipas unit pendingin.....	12
Melepaskan rakitan unit pendingin.....	12
Memasang rakitan unit pendingin.....	13
Melepaskan memori.....	13
Memasang memori.....	13
Melepaskan unit catu daya.....	14
Memasang unit catu daya (PSU).....	15
Melepaskan kipas sistem.....	15
Memasang kipas sistem.....	16
Melepaskan kartu WLAN.....	16
Memasang kartu WLAN.....	17
Melepaskan baterai sel berbentuk koin.....	17
Memasang baterai sel berbentuk koin.....	17
Melepaskan kartu ekspansi.....	18
Memasang kartu ekspansi.....	18
Melepaskan board sistem.....	18
Memasang board sistem.....	20
Tata Letak Board Sistem.....	21
2 Menyelesaikan masalah komputer Anda.....	22
Kode LED daya diagnostik.....	22
Pesan galat diagnostik.....	23
Pesan galat sistem.....	26
3 Ikhtisar Pengaturan Sistem.....	28
Mengakses System Setup (Pengaturan Sistem).....	28
Opsi System Setup (Pengaturan Sistem).....	28
4 Spesifikasi.....	32






Mengerjakan komputer Anda


Sebelum mengerjakan bagian dalam komputer

Gunakan panduan keselamatan berikut untuk membantu Anda melindungi komputer dari kemungkinan kerusakan dan membantu Anda memastikan keselamatan diri Anda. Kecuali dinyatakan sebaliknya, setiap prosedur yang disertakan dalam dokumen ini mengasumsikan adanya kondisi berikut :


- Anda telah membaca informasi keselamatan yang dikirimkan bersama komputer Anda.
- Komponen dapat diganti atau--jika dibeli secara terpisah--dipasang dengan menjalankan prosedur pelepasan dalam urutan terbalik.


 **PERINGATAN:** Lepaskan sambungan semua sumber daya sebelum membuka penutup komputer atau panel. Setelah Anda selesai mengerjakan bagian dalam komputer, pasang kembali semua penutup, panel, dan sekrup sebelum menyambungkannya ke sumber daya.

 **PERINGATAN:** Sebelum mengerjakan bagian dalam komputer, baca informasi keselamatan yang dikirim bersama komputer Anda. Untuk informasi praktik terbaik keselamatan, lihat halaman depan Kepatuhan Peraturan di www.Dell.com/regulatory_compliance

 **PERHATIAN:** Banyak perbaikan yang hanya dapat dilakukan oleh teknisi servis bersertifikat. Anda harus menjalankan penelusuran kesalahan saja dan perbaikan sederhana seperti yang dibolehkan di dalam dokumentasi produk Anda, atau yang disarankan secara online atau layanan telepon dan oleh tim dukungan. Kerusakan yang terjadi akibat pekerjaan servis yang tidak diotorisasi oleh Dell tidak akan ditanggung oleh garansi Anda. Bacalah dan ikuti petunjuk keselamatan yang disertakan bersama produk.

 **PERHATIAN:** Untuk menghindari sengatan listrik, gunakan gelang antistatis atau pegang permukaan logam yang tidak dicat, seperti konektor pada bagian belakang komputer secara berkala.

 **PERHATIAN:** Tangani komponen dan kartu secara hati-hati. Jangan sentuh komponen atau permukaan kontak pada kartu. Pegang kartu pada tepinya atau pada braket logam yang terpasang. Pegang komponen seperti prosesor pada tepinya, serta bukan pada pin.

 **PERHATIAN:** Saat Anda melepaskan kabel, tarik pada konektornya atau tab tarik, bukan pada kabelnya. Beberapa kabel memiliki konektor dengan tab pengunci; jika Anda melepaskan jenis kabel ini, tekan pada tab pengunci sebelum Anda melepaskan kabel. Saat Anda menarik konektor, jaga agar tetap sejajar agar pin konektor tidak bengkok. Selain itu, sebelum Anda menyambungkan kabel, pastikan bahwa kedua konektor memiliki orientasi yang benar dan sejajar.


 **CATATAN:** Warna komputer dan komponen tertentu mungkin terlihat berbeda dari yang ditampilkan pada dokumen ini.

Untuk mencegah kerusakan pada komputer, lakukan langkah-langkah berikut sebelum Anda mulai mengerjakan bagian dalam komputer.

1. Pastikan permukaan tempat Anda bekerja telah bersih dan rata agar penutup komputer tidak tergores.
2. Matikan komputer Anda (lihat *Mematikan komputer*).







 **PERHATIAN:** Untuk melepas kabel jaringan, lepaskan kabel dari komputer terlebih dahulu, lalu lepaskan kabel dari perangkat jaringan.

3. Lepaskan semua kabel jaringan dari komputer.
4. Lepaskan komputer dan semua perangkat yang terpasang dari stopkontak.
5. Tekan dan tahan tombol daya saat koneksi komputer dicabut untuk menghubungkan board sistem ke ground.
6. Lepaskan penutup.

 **PERHATIAN:** Sebelum menyentuh apa pun di bagian dalam komputer, sentuh permukaan logam yang tidak dicat, seperti logam pada bagian belakang komputer. Saat bekerja, sentuh secara berkala permukaan logam yang tidak bercat untuk menghilangkan listrik statis, yang dapat mengganggu komponen internal.


Mematikan komputer

 **PERHATIAN:** Agar data tidak hilang, simpan dan tutup semua file yang terbuka, lalu keluar dari semua program yang terbuka sebelum Anda mematikan komputer.

1. Mematikan komputer (Windows 8.1):
 - Dengan menggunakan perangkat yang mendukung layar sentuh:
 - a. Gesek dari tepi kanan layar, buka menu **Charms** dan pilih **Settings (Pengaturan)**.
 - b. Pilih  lalu pilih **Shut down (Matikan)**.
atau
 - a. Pada layar **Beranda**, sentuh  lalu pilih **Shut down (Matikan)**.
 - Menggunakan mouse:
 - a. Tunjuk sudut kanan atas layar dan klik **Settings (Pengaturan)**.
 - b. Klik  lalu pilih **Shut down (Matikan)**.
atau
 - a. Pada layar **Beranda**, klik  lalu pilih **Shut down (Matikan)**.
2. Mematikan komputer (Windows 7):
 - a. Klik **Mulai** .
 - b. Klik **Matikan**
atau
 - a. Klik **Mulai** .
 - b. Klik panah di sudut kanan bawah menu **Mulai** seperti yang ditampilkan di bawah, lalu klik **Log keluar**
3. Pastikan bahwa komputer dan semua perangkat yang terpasang dimatikan. Jika komputer Anda dan perangkat yang terpasang tidak mati secara otomatis saat Anda menutup sistem operasi, tekan dan tahan tombol daya selama 6 detik untuk memmatikannya.

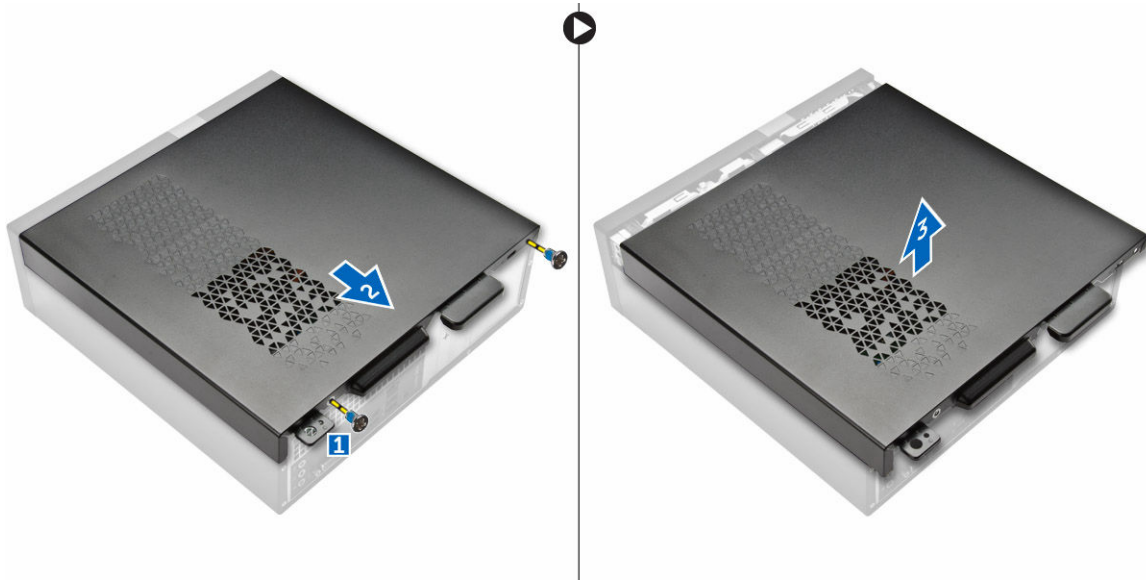
Setelah mengerjakan bagian dalam komputer

Setelah Anda menyelesaikan setiap prosedur penggantian, pastikan bahwa Anda telah menyambungkan semua peralatan eksternal, kartu, dan kabel sebelum menyalakan komputer.

1. Pasang kembali penutup.
 -  **PERHATIAN:** Untuk menyambungkan kabel jaringan, terlebih dahulu pasang kabel ke dalam perangkat jaringan dan pasang ke dalam komputer.
2. Sambungkan setiap kabel telepon atau jaringan ke komputer.
3. Sambungkan komputer dan semua perangkat yang terpasang ke stopkontak.
4. Nyalakan Komputer.
5. Jika diperlukan, periksa kembali bahwa komputer telah bekerja dengan benar dengan menjalankan **Dell Diagnostics**.

Melepaskan penutup

1. Ikuti prosedur dalam [Sebelum Mengerjakan Bagian Dalam Komputer Anda](#).
2. Ikuti langkah-langkah untuk melepaskan penutup:
 - a. Lepaskan sekrup yang menahan penutup ke komputer [1].
 - b. Geser penutup komputer ke arah bagian belakang komputer [2].
 - c. Angkat dan lepaskan penutup dari komputer [3].

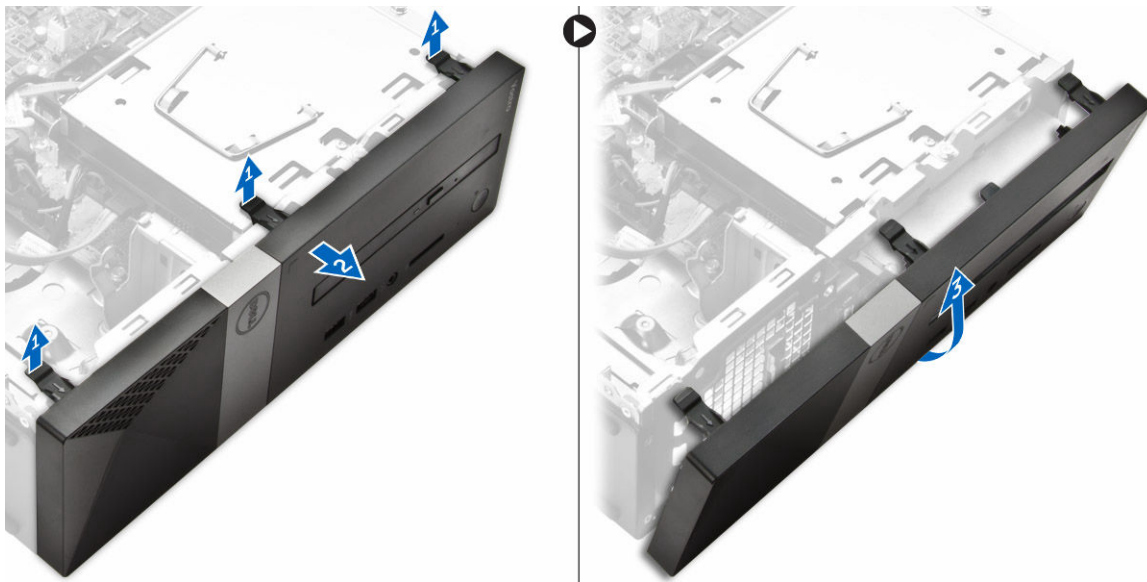


Memasang penutup

1. Geser penutup dari belakang komputer, sampai kaitnya masuk ke tempatnya.
2. Kencangkan sekrup untuk menahan penutup.
3. Ikuti prosedur dalam [Setelah Mengerjakan Bagian Dalam Komputer](#)

Melepaskan bezel depan

1. Ikuti prosedur dalam [Sebelum Mengerjakan Bagian Dalam Komputer Anda](#).
2. Lepaskan [penutup](#).
3. Ikuti langkah-langkah untuk melepaskan penutup:
 - a. Angkat tab [1] dan lepaskan bezel depan [2].
 - b. Angkat bezel depan untuk melepaskannya dari komputer [3].

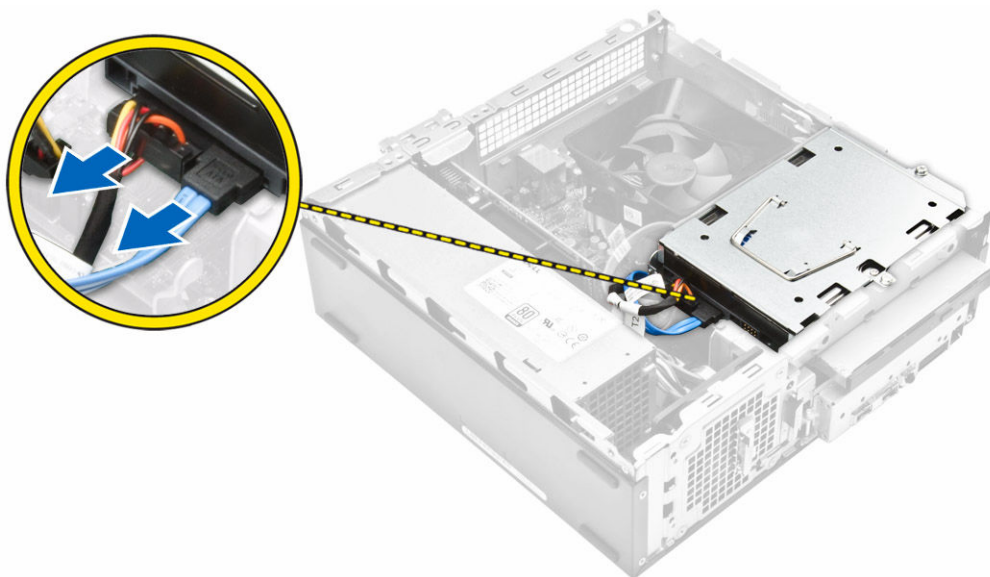


Memasang bezel depan

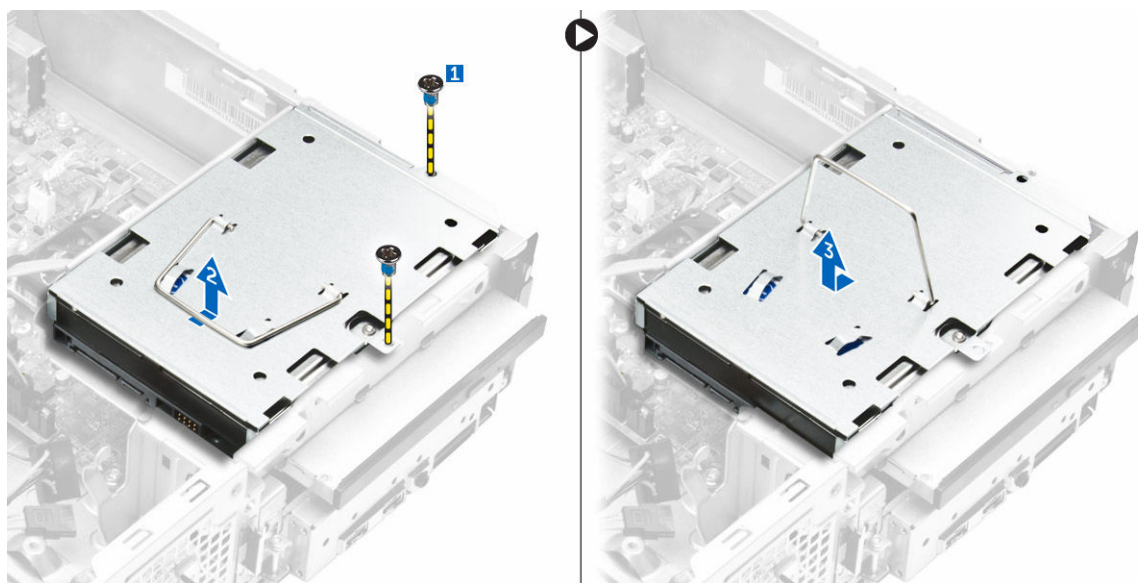
1. Pegang bezel dan pastikan bahwa kait pada tab terpasang masuk ke dalam takik pada komputer.
2. Putar bezel depan ke arah depan komputer.
3. Tekan bezel depan sampai tab masuk.
4. Pasang [penutup](#).
5. Ikuti prosedur dalam [Setelah Mengerjakan Bagian Dalam Komputer Anda](#).

Melepaskan unit hard disk

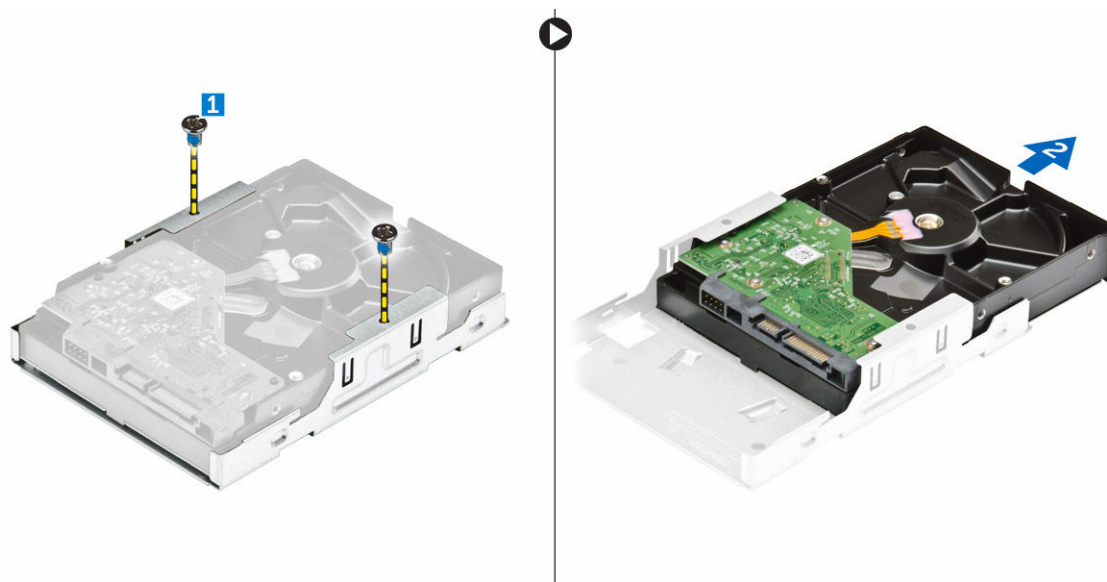
1. Ikuti prosedur dalam [Sebelum Mengerjakan Bagian Dalam Komputer Anda](#).
2. Lepaskan:
 - a. [penutup](#)
 - b. [bezel depan](#)
3. Lepaskan sambungan kabel daya dan kabel data dari hard disk.



4. Ikuti langkah-langkah untuk melepaskan unit hard disk:
 - a. Lepaskan sekrup yang menahan hard disk ke bay drive [1].
 - b. Angkat pegangan bay drive [2] dan geser dari bay drive [3].



5. Ikuti langkah-langkah untuk melepaskan bracket hard disk:
 - a. Lepaskan sekrup yang menahan hard disk ke bracket [1].
 - b. Geser hard disk dari bracket [2].



CATATAN: Lepaskan bracket hard disk hanya jika Anda menggantinya dengan hard disk baru. Sebaliknya, jika melepaskan hard disk hanya sebagai langkah awal untuk melepaskan komponen lain, maka abaikan Langkah 5.

Memasang unit hard disk

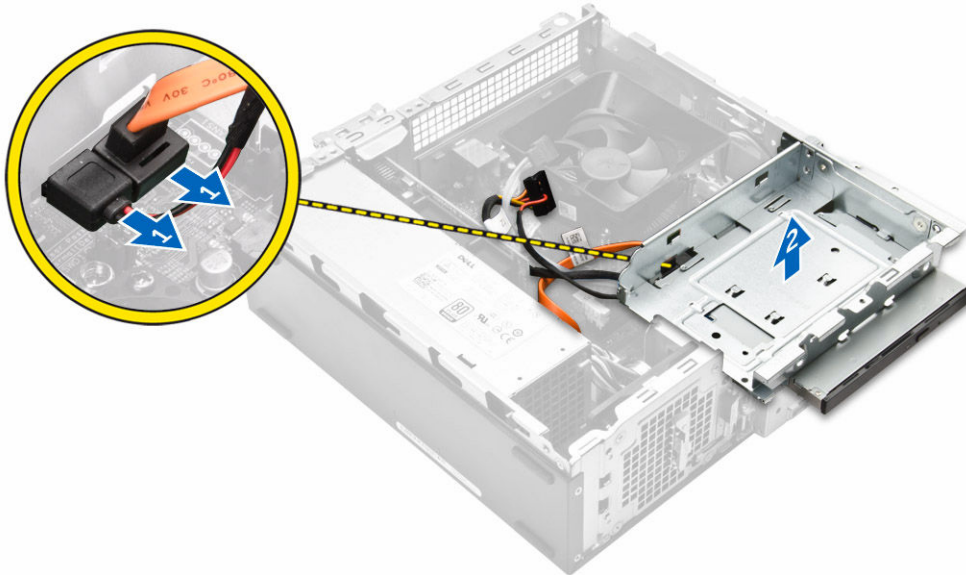
1. Geser hard disk ke dalam bracket.
2. Kencangkan sekrup untuk menahan hard disk ke bracket.
3. Dengan memegang gagangnya, geser unit hard disk ke dalam bay hard disk.
4. Kencangkan sekrup yang menahan unit hard disk ke komputer.
5. Sambungkan kabel data dan kabel daya ke hard disk.



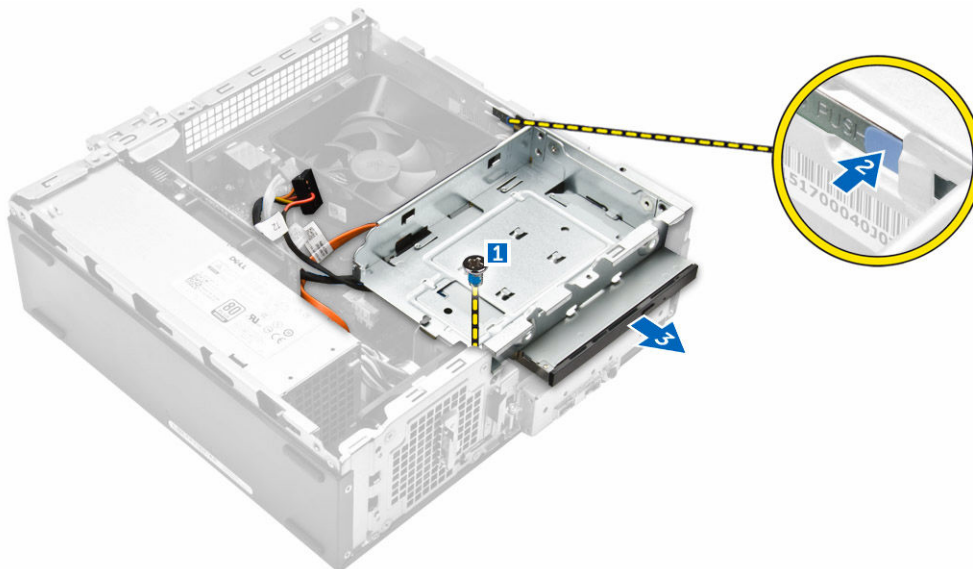
6. Pasang:
 - a. [bezel depan](#)
 - b. [penutup](#)
7. Ikuti prosedur dalam [Setelah Mengerjakan Bagian Dalam Komputer Anda](#).

Melepaskan drive optik

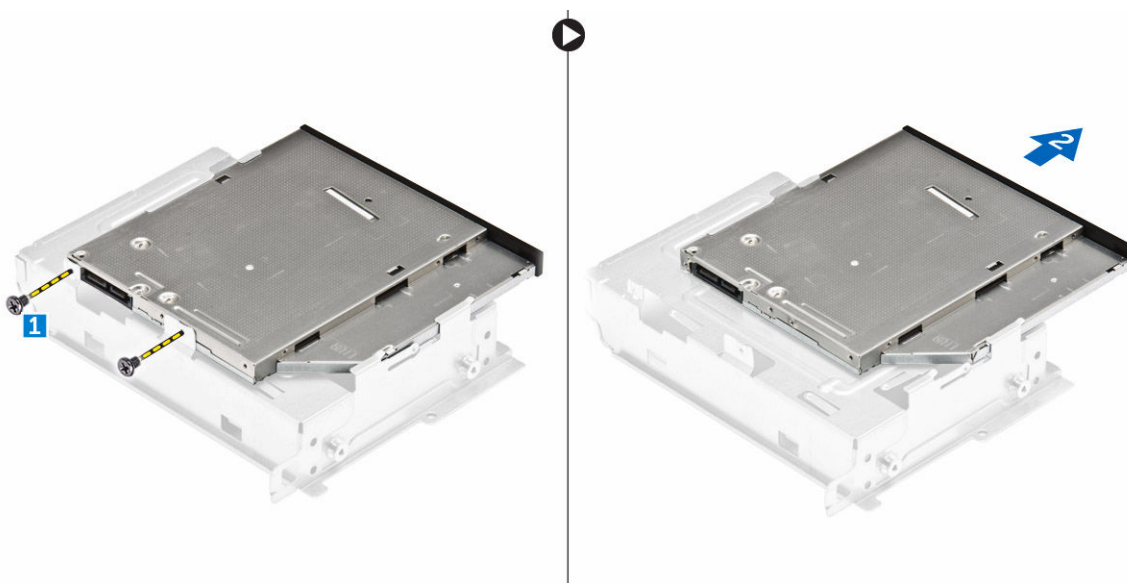
1. Ikuti prosedur dalam [Sebelum Mengerjakan Bagian Dalam Komputer Anda](#).
2. Lepaskan:
 - a. [penutup](#)
 - b. [bezel depan](#)
 - c. [unit hard disk](#)
3. Ikuti langkah-langkah untuk melepaskan drive optik:
 - a. Lepaskan sambungan kabel daya dan kabel data dari drive optik [1].
 - b. Lepaskan sekrup yang menahan drive optik ke bay drive [2].



4. Ikuti langkah-langkah untuk mengeluarkan drive optik:
 - a. Tekan tab warna biru untuk melonggarkan drive optik [1].
 - b. Geser drive optik [2] dan angkat untuk melepaskannya dari sasis [3].



5. Ikuti langkah-langkah untuk melepaskan bracket dari drive optik.
 - a. Lepaskan sekrup yang menahan bracket ke drive optik.
 - b. Geser drive optik dari bracket.



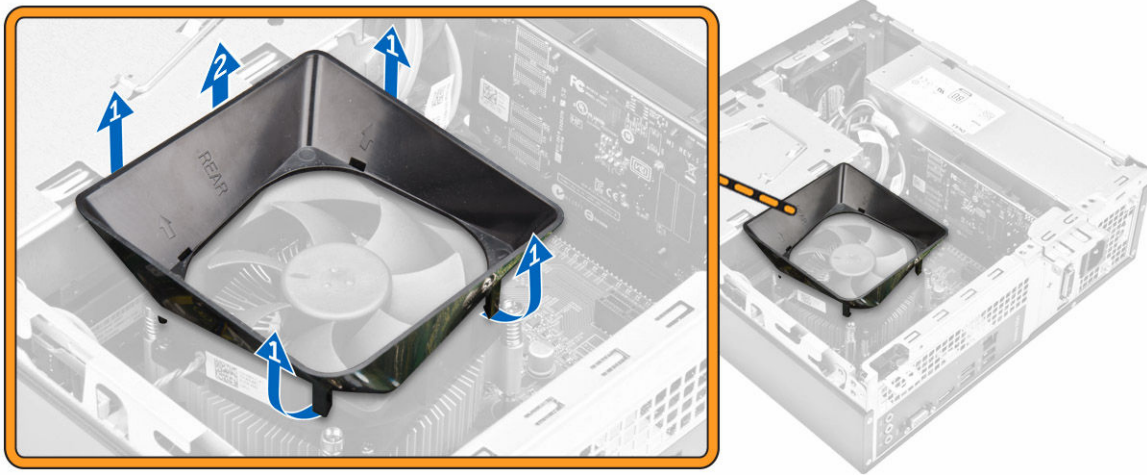
CATATAN: Lepaskan bracket drive optik hanya jika Anda menggantinya dengan drive optik baru. Sebaliknya, jika melepaskan drive optik hanya sebagai langkah awal untuk melepaskan komponen lain, maka abaikan Langkah 5 dan Langkah 6

Memasang drive optik

1. Geser drive optik ke dalam bay drive sampai masuk.
2. Kencangkan sekrup untuk menahan drive ke sasis.
3. Sambungkan kabel data serta kabel daya ke drive optik.
4. Pasang:
 - a. [unit hard disk](#)
 - b. [bezel depan](#)
 - c. [penutup](#)
5. Ikuti prosedur dalam [Setelah Mengerjakan Bagian Dalam Komputer Anda](#).

Melepas penutup kipas unit pendingin

1. Ikuti prosedur dalam [Sebelum Mengerjakan Bagian Dalam Komputer Anda](#).
2. Lepaskan:
 - a. [penutup](#)
 - b. [bezel depan](#)
 - c. [unit hard disk](#)
 - d. [drive optik](#)
3. Ikuti langkah-langkah untuk melepaskan penutup kipas unit pendingin:
 - a. Cungkil takik plastik yang menahan penutup kipas tersebut ke arah luar [1].
 - b. Lepaskan penutup kipas dari rakitan unit pendingin.

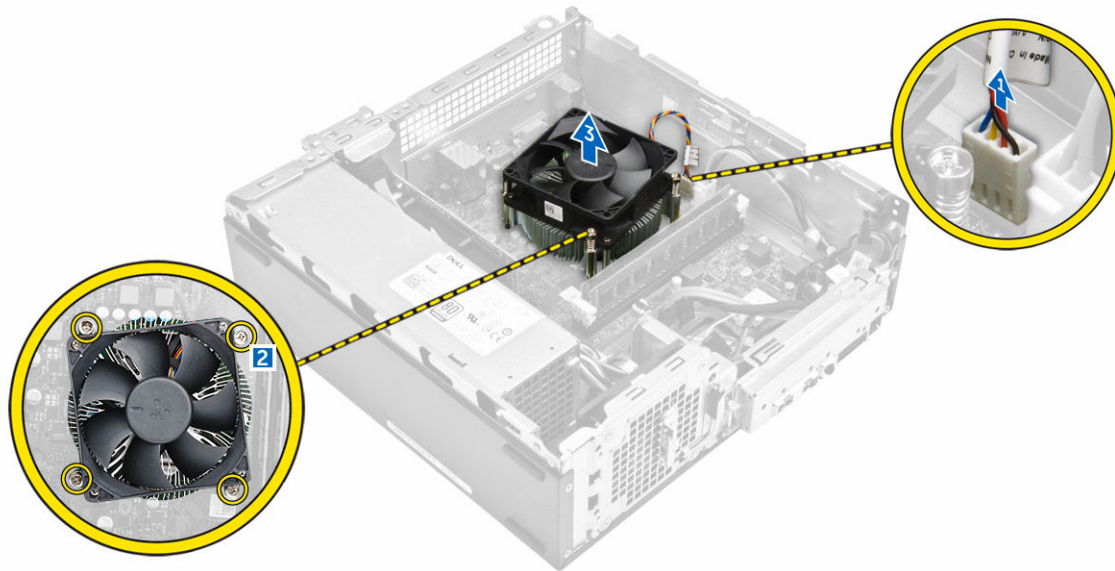


Memasang penutup kipas unit pendingin

1. Sejajarkan tab pada penutup kipas dengan slot pada unit pendingin.
2. Turunkan penutup kipas ke atas unit pendingin sampai terpasang dengan kuat.
3. Pasang [penutup](#).
4. Ikuti prosedur dalam [Setelah Mengerjakan Bagian Dalam Komputer](#).

Melepaskan rakitan unit pendingin

1. Ikuti prosedur dalam [Sebelum Mengerjakan Bagian Dalam Komputer Anda](#).
2. Lepaskan:
 - a. [penutup](#)
 - b. [bezel depan](#)
 - c. [unit hard disk](#)
 - d. [drive optik](#)
 - e. [penutup kipas unit pendingin](#)
3. Ikuti langkah-langkah untuk melepaskan rakitan unit pendingin:
 - a. Lepaskan sambungan kabel rakitan unit pendingin dari board sistem [1].
 - b. Lepaskan sekrup untuk melonggarkan kipas prosesor dan unit pendingin [2].
 - c. Angkat unit pendingin dan lepaskan dari sasis [3].

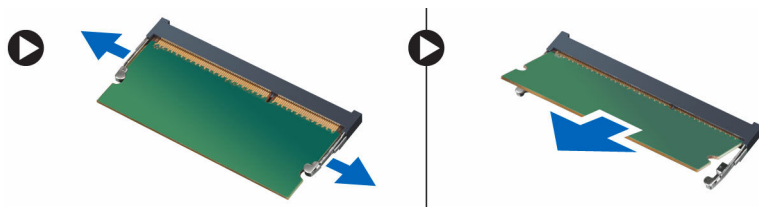


Memasang rakitan unit pendingin

1. Letakkan rakitan unit pendingin di dalam slot dengan menyelaraskan dengan kedudukan sekrup.
2. Eratkan sekrup untuk menguatkan rakitan unit pendingin ke board sistem.
3. Sambungkan kabel unit pendingin ke board sistem.
4. Pasang:
 - a. [penutup kipas unit pendingin](#)
 - b. [drive optik](#)
 - c. [unit hard disk](#)
 - d. [bezel depan](#)
 - e. [penutup](#)
5. Ikuti prosedur dalam [Setelah Mengerjakan Bagian Dalam Komputer Anda](#).

Melepaskan memori

1. Ikuti prosedur dalam [Sebelum Mengerjakan Bagian Dalam Komputer Anda](#).
2. Lepaskan [penutup](#).
3. Cungkil klip penahan dari modul memori hingga menyembul keluar. Lepaskan modul memori dari soketnya pada board sistem.

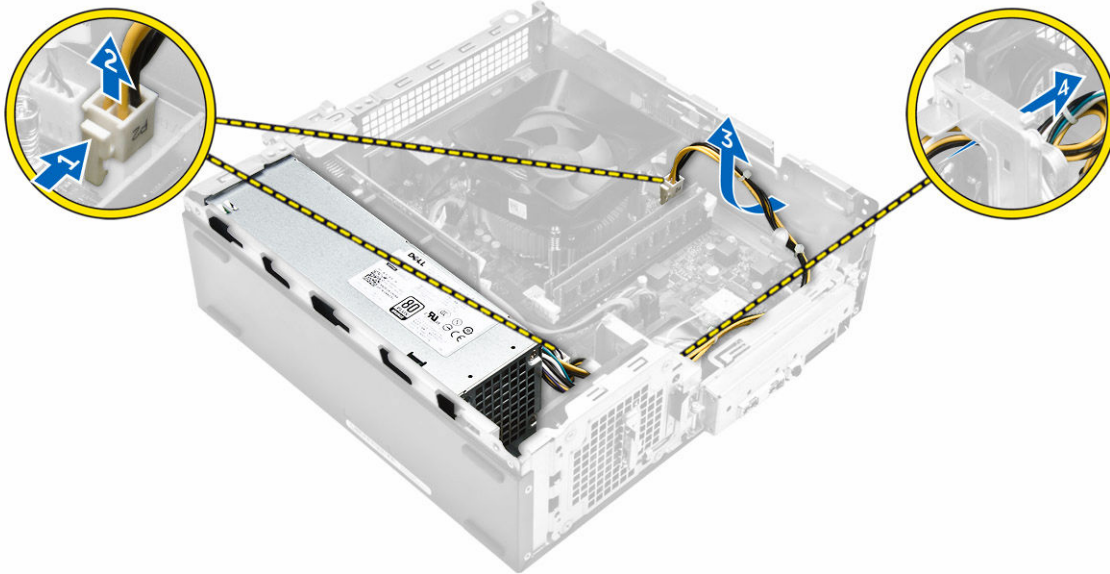


Memasang memori

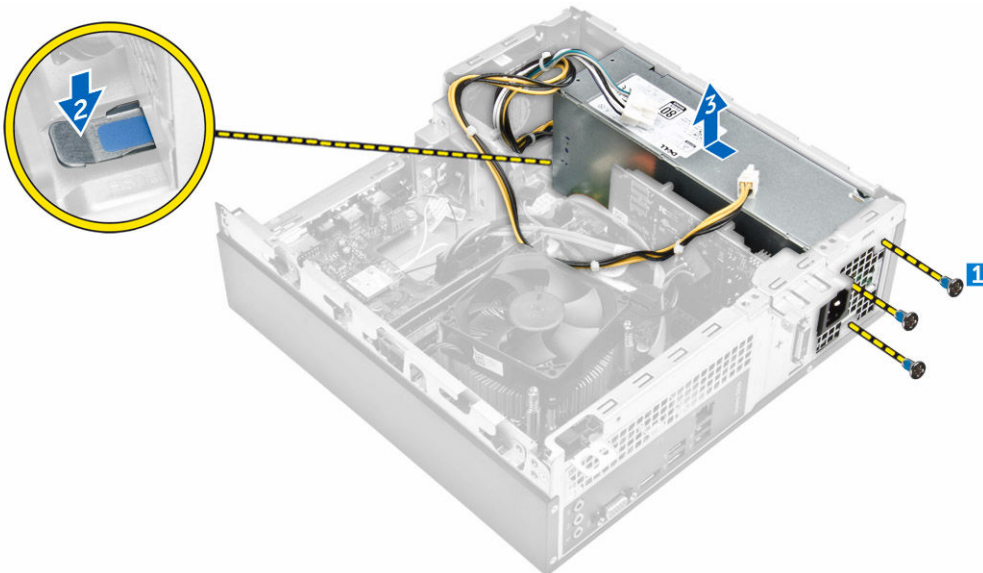
1. Sejajarkan takik pada kartu memori dengan tab pada konektor memori.
2. Masukkan modul memori ke dalam soket memori lalu tekan sampai terdengar suara klik tanda terpasang pada tempatnya.
3. Pasang [penutup](#).
4. Ikuti prosedur dalam [Setelah Mengerjakan Bagian Dalam Komputer Anda](#).

Melepaskan unit catu daya

1. Ikuti prosedur dalam [Sebelum Mengerjakan Bagian Dalam Komputer Anda](#).
2. Lepaskan:
 - a. [penutup](#)
 - b. [bezel depan](#)
 - c. [unit hard disk](#)
 - d. [drive optik](#)
3. Lakukan langkah-langkah berikut untuk melepaskan unit catu daya (PSU) dari komputer:
 - a. Lepaskan sambungan kabel PSU dari konektor pada board sistem [1, 2].
 - b. Keluarkan perutean kabel PSU dari dudukan [3,4].



4. Lakukan langkah-langkah berikut ini untuk melepaskan PSU:
 - a. Lepaskan sekrup yang menahan PSU [1].
 - b. Tekan tab pelepas PSU warna biru untuk melepaskan PSU tersebut [2].
 - c. Angkat dan lepaskan PSU dari komputer [3].



Memasang unit catu daya (PSU)

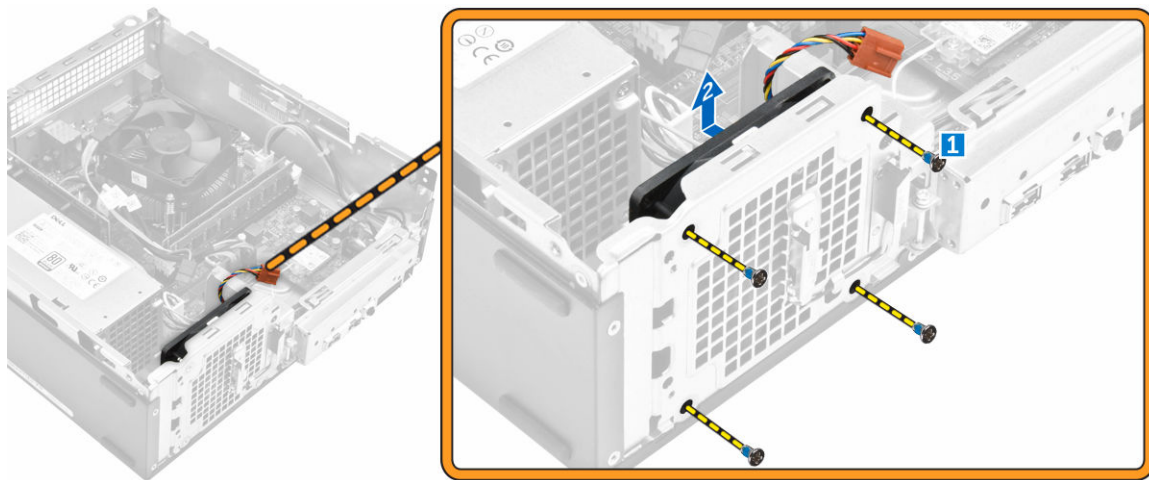
1. Geser PSU ke arah belakang komputer hingga terpasang pada tempatnya.
2. Pasang kembali sekrup yang menahan unit catu daya ke komputer.
3. Rutekan kabel PSU melalui placeholder.
4. Sambungkan kabel PSU ke konektornya masing-masing pada board sistem.
5. Pasang:
 - a. [drive optik](#)
 - b. [unit hard disk](#)
 - c. [bezel depan](#)
 - d. [penutup](#)
6. Ikuti prosedur dalam [Setelah Mengerjakan Bagian Dalam Komputer Anda](#).

Melepaskan kipas sistem

1. Ikuti prosedur dalam [Sebelum Mengerjakan Bagian Dalam Komputer Anda](#).
2. Lepaskan:
 - a. [penutup](#)
 - b. [bezel depan](#)
 - c. [unit hard disk](#)
 - d. [drive optik](#)
3. Lakukan langkah berikut untuk melepaskan kipas sistem dari komputer:
 - a. Lepaskan sambungan kabel kipas sistem dari konektor pada board sistem [1].
 - b. Lepaskan perutean kabel kipas sistem [2].



4. Lepaskan sekrup yang menahan kipas sistem ke sasis komputer dan lepaskan kipas tersebut dari komputer. [1,2]

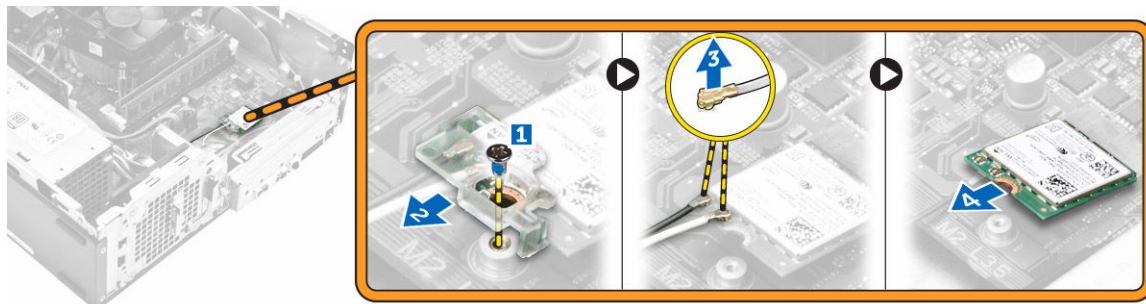


Memasang kipas sistem

1. Tempatkan kipas sistem pada komputer.
2. Kencangkan sekrup untuk menahan kipas sistem ke komputer.
3. Sambungkan kabel kipas sistem ke konektor pada board sistem.
4. Pasang:
 - a. [drive optik](#)
 - b. [unit hard disk](#)
 - c. [bezel depan](#)
 - d. [penutup](#)
5. Ikuti prosedur dalam [Setelah Mengerjakan Bagian Dalam Komputer Anda](#).

Melepaskan kartu WLAN

1. Ikuti prosedur dalam [Sebelum Mengerjakan Bagian Dalam Komputer Anda](#).
2. Lepaskan:
 - a. [penutup](#)
 - b. [bezel depan](#)
 - c. [unit hard disk](#)
 - d. [drive optik](#)
3. Lakukan langkah-langkah berikut untuk melepaskan kartu WLAN dari komputer:
 - a. Lepaskan sekrup untuk melepaskan tab plastik yang menahan kartu WLAN ke komputer. [1][2]
 - b. Lepaskan sambungan kabel WLAN dari konektor pada kartu WLAN. [3]
 - c. Lepaskan kartu WLAN dari konektornya pada board sistem. [4]

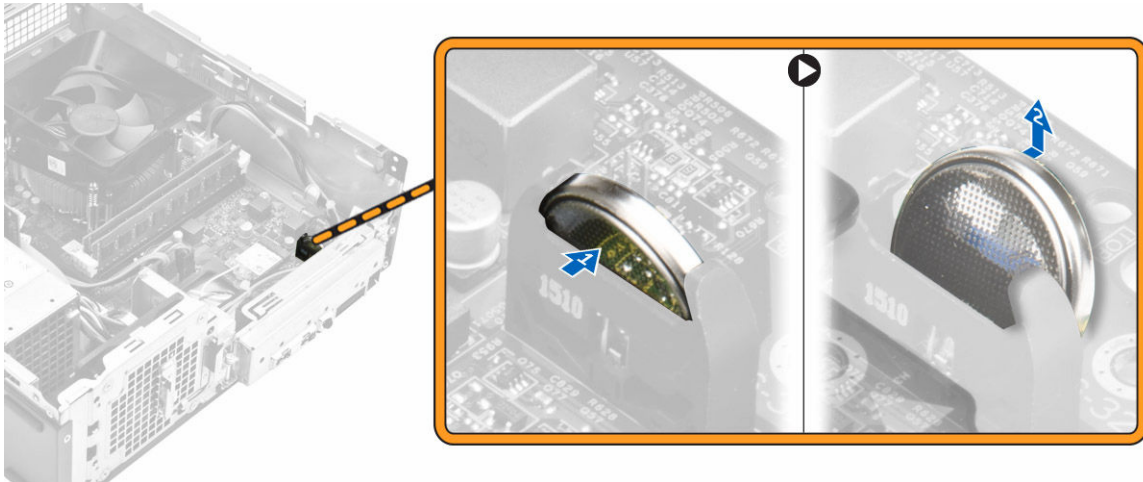


Memasang kartu WLAN

1. Masukkan kartu WLAN ke konektor pada board sistem.
2. Sambungkan kabel WLAN ke konektor pada kartu WLAN.
3. Letakkan tab plastik dan kencangkan sekrup yang menahan kartu WLAN tersebut ke board sistem.
4. Pasang:
 - a. [drive optik](#)
 - b. [unit hard disk](#)
 - c. [bezel depan](#)
 - d. [penutup](#)
5. Ikuti prosedur dalam [Setelah Mengerjakan Bagian Dalam Komputer Anda](#).

Melepaskan baterai sel berbentuk koin

1. Ikuti prosedur dalam [Sebelum Mengerjakan Bagian Dalam Komputer Anda](#).
2. Lepaskan:
 - a. [penutup](#)
 - b. [bezel depan](#)
 - c. [unit hard disk](#)
 - d. [drive optik](#)
3. Lakukan langkah berikut untuk melepaskan baterai sel berbentuk koin:
 - a. Tekan baterai sel berbentuk koin [1].
 - b. Angkat baterai sel berbentuk koin tersebut dari komputer. [2]

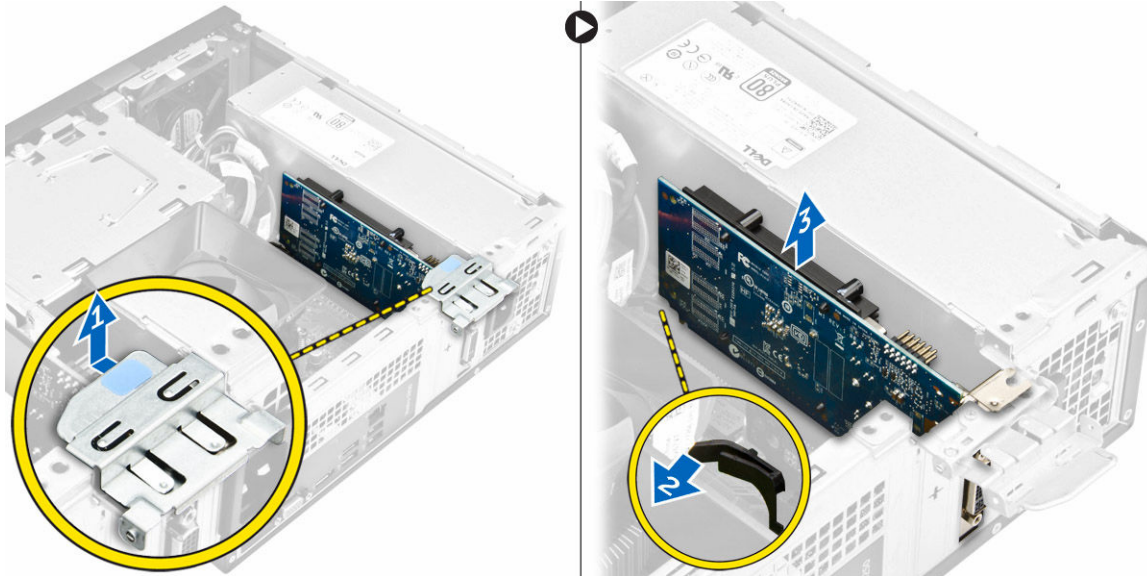


Memasang baterai sel berbentuk koin

1. Masukkan baterai sel berbentuk koin ke dalam slot pada board sistem.
2. Tekan baterai sel berbentuk koin tersebut ke bawah sampai terpasang ke tempatnya.
3. Pasang:
 - a. [drive optik](#)
 - b. [unit hard disk](#)
 - c. [bezel depan](#)
 - d. [penutup](#)
4. Ikuti prosedur dalam [Setelah Mengerjakan Bagian Dalam Komputer Anda](#).

Melepaskan kartu ekspansi

1. Ikuti prosedur dalam [Sebelum Mengerjakan Bagian Dalam Komputer Anda](#).
2. Lepaskan:
 - a. [penutup](#)
 - b. [bezel depan](#)
3. Lakukan langkah berikut ini untuk melepaskan kartu ekspansi:
 - a. Tarik tab logam untuk melepaskan kartu ekspansi. [1]
 - b. Dorong tab ke depan [2] dan lepaskan kartu ekspansi dari slot pada komputer [3].



Memasang kartu ekspansi

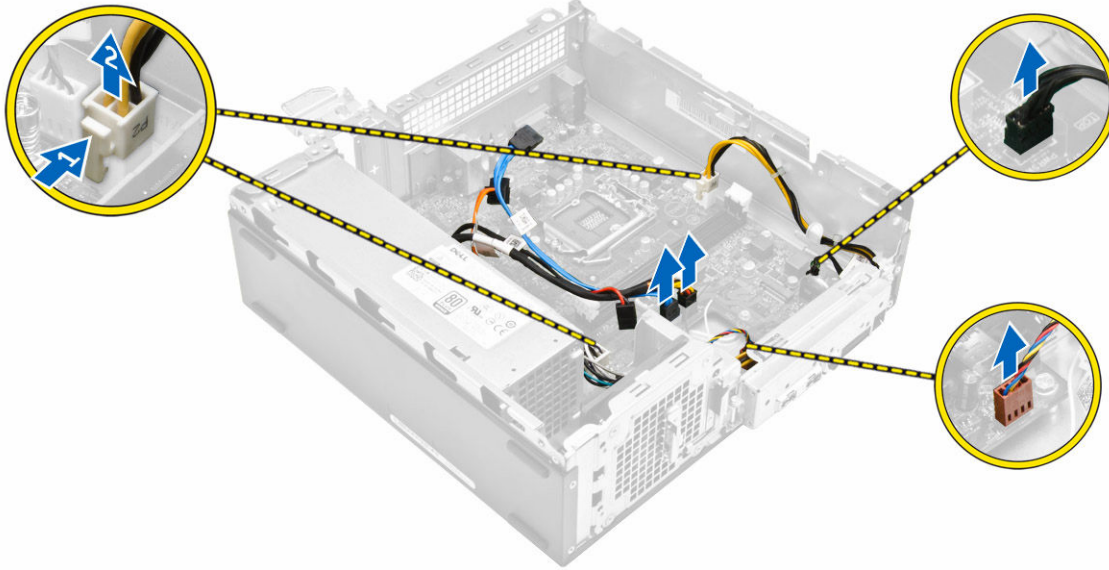
1. Masukkan kartu ekspansi ke dalam slot.
2. Dorong kait penahan kartu untuk menahan kartu ekspansi.
3. Dorong tab logam sampai masuk ke tempatnya.
4. Pasang:
 - a. [bezel depan](#)
 - b. [penutup](#)
5. Ikuti prosedur dalam [Setelah Mengerjakan Bagian Dalam Komputer Anda](#).

Melepaskan board sistem

1. Ikuti prosedur dalam [Sebelum Mengerjakan Bagian Dalam Komputer Anda](#).
2. Lepaskan:
 - a. [penutup](#)
 - b. [bezel depan](#)
 - c. [unit hard disk](#)
 - d. [drive optik](#)
 - e. [unit kipas pendingin](#)
 - f. [unit pendingin](#)
 - g. [memori](#)
 - h. [baterai sel berbentuk koin](#)

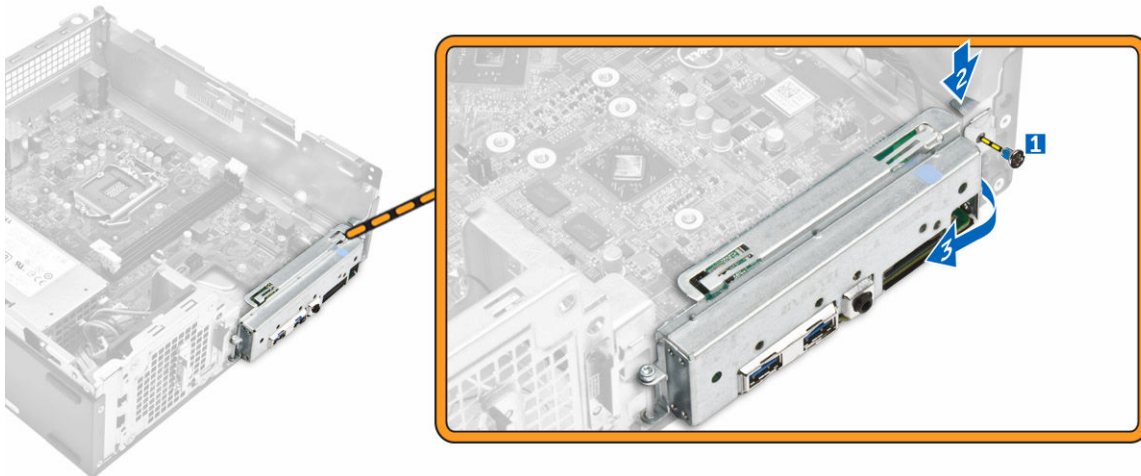
- i. [kartu WLAN](#)
- j. [kartu ekspansi](#)

3. Lepaskan sambungan kabel dari board sistem:



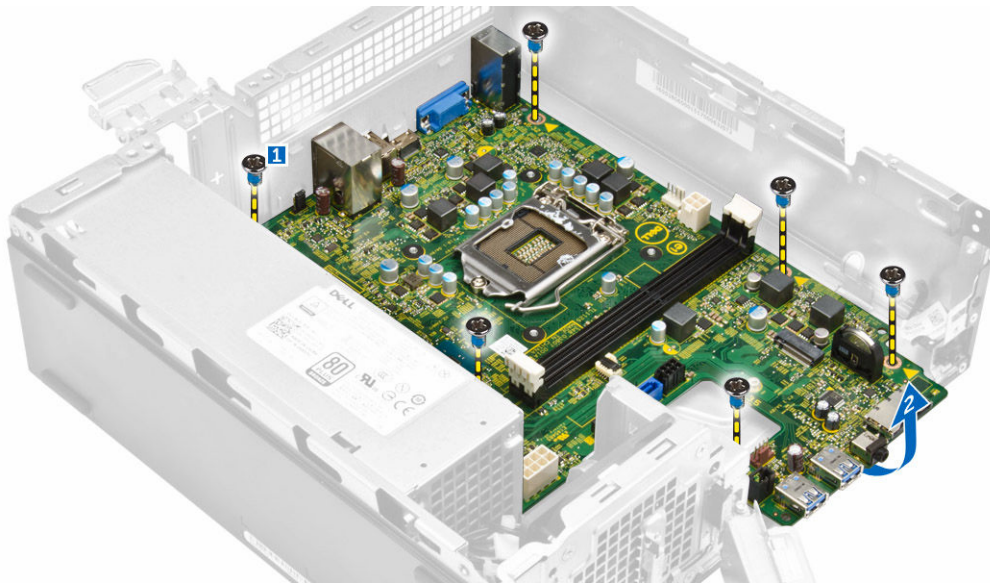
4. Ikuti langkah-langkah untuk melepaskan panel I/O:

- a. Lepaskan sekrup yang menahan panel I/O pada sasis. [1].
- b. Tekan tab untuk melepaskan panel I/O dari sasis. [2].
- c. Tarik panel I/O untuk melepaskan panel I/O.



5. Ikuti langkah-langkah untuk melepaskan board sistem:

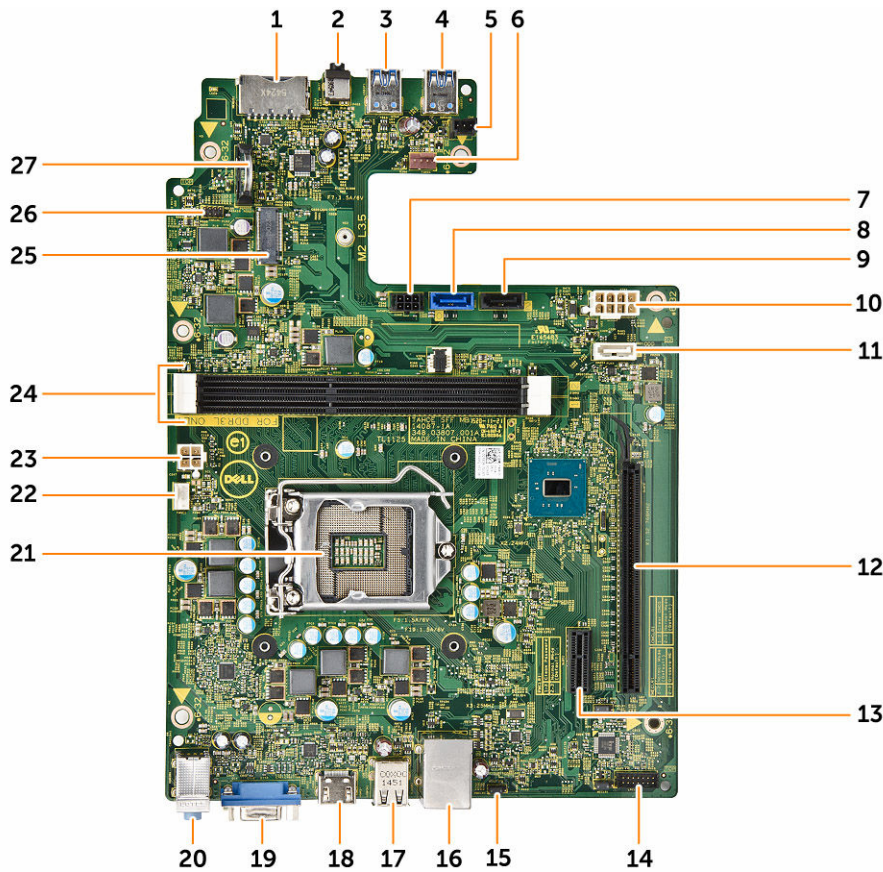
- a. Lepaskan sekrup yang menahan board sistem ke sasis [1].
- b. Angkat board sistem dari sasis.



Memasang board sistem

1. Sisipkan board sistem dan pastikan bahwa port disejajarkan ke lubang yang ada di panel belakang.
2. Dorong panel I/O ke posisi asalnya sampai masuk ke tempatnya.
3. Kencangkan sekrup untuk menahan panel I/O ke sasis.
4. Sambungkan kabel ke board sistem.
5. Pasang:
 - a. [kartu ekspansi](#)
 - b. [kartu WLAN](#)
 - c. [baterai sel berbentuk koin](#)
 - d. [memori](#)
 - e. [rakitan unit pendingin](#)
 - f. [penutup kipas unit pendingin](#)
 - g. [drive optik](#)
 - h. [unit hard disk](#)
 - i. [bezel depan](#)
 - j. [penutup](#)
6. Ikuti prosedur dalam [Setelah Mengerjakan Bagian Dalam Komputer Anda](#).

Tata Letak Board Sistem



- | | |
|-----------------------------------------------|------------------------------------------------------|
| 1. Konektor kartu SD | 2. Jack headset |
| 3. Konektor USB 3.0 | 4. Konektor USB 3.0 |
| 5. Konektor Bilah lampu | 6. Konektor KIPAS sistem |
| 7. konektor daya SATA | 8. Konektor SATA |
| 9. Konektor SATA | 10. Konektor FPSU |
| 11. Konektor SATA | 12. Slot PCIe16 |
| 13. Slot PCIe1 | 14. Jumper CMOS Transparan |
| 15. Jumper penghapusan kata sandi | 16. Konektor jaringan |
| 17. konektor USB 2.0 | 18. Konektor USB2 3.0 |
| 19. Konektor HDMI | 20. Konektor jalur masuk, jalur keluar, dan mikrofon |
| 21. Soket prosesor | 22. Konektor kipas CPU |
| 23. Konektor PSU | 24. Slot memori |
| 25. Cslot NGFF | 26. Konektor sakelar daya |
| 27. Konektor kabel baterai sel berbentuk koin | |

Menyelesaikan masalah komputer Anda

Anda dapat menyelesaikan masalah komputer Anda menggunakan indikator seperti lampu diagnostik, kode bip, dan pesan galat saat komputer dioperasikan.

Kode LED daya diagnostik

Tabel 1. Kode LED daya diagnostik

Status lampu LED daya	Kemungkinan penyebab	Langkah-langkah pemecahan masalah
Mati	Komputer dimatikan atau tidak menerima daya atau dalam mode Hibernasi.	<ul style="list-style-type: none"> • Sambungkan kembali kabel daya dalam konektor daya di belakang komputer dan stopkontak listrik. • Jika komputer terpasang ke soket ekstensi, pastikan bahwa soket ekstensi terpasang ke dalam stopkontak listrik dan dinyalakan. Juga lewati perangkat perlindungan daya, soket ekstensi, dan kabel ekstensi daya untuk memverifikasi bahwa komputer menyala sebagaimana mestinya. • Pastikan stopkontak listrik berfungsi baik dengan menguji perangkat lain pada stopkontak tersebut, misalnya, lampu.
Kuning stabil/berkedip	Komputer gagal menyelesaikan POST atau kegagalan prosesor.	<ul style="list-style-type: none"> • Lepaskan dan pasang kembali setiap kartu. • Lepaskan dan pasang kembali kartu grafis, jika ada. • Pastikan bahwa kabel daya tersambung ke board sistem dan prosesor.
Lampu putih berkedip Lambat	Komputer dalam mode tidur.	<ul style="list-style-type: none"> • Tekan tombol daya membawa komputer keluar dari mode tidur. • Pastikan semua kabel tersambung dengan kuat ke board sistem. • Pastikan bahwa kabel daya utama dan kabel panel depan tersambung ke board sistem.
Putih stabil	Komputer berfungsi sepenuhnya dan dalam keadaan Aktif.	Jika komputer tidak merespons, lakukan yang berikut:

Status lampu LED daya	Kemungkinan penyebab	Langkah-langkah pemecahan masalah
		<ul style="list-style-type: none"> • Pastikan bahwa display tersambung dan diaktifkan. • Jika display tersambung dan diaktifkan, dengar kode bip.

Pesan galat diagnostik

Tabel 2. Pesan galat diagnostik

Pesan Galat	Deskripsi
AUXILIARY DEVICE FAILURE (KEGAGALAN PERANGKAT TAMBAHAN)	Panel sentuh atau mouse eksternal mungkin rusak. Untuk mouse eksternal, periksa sambungan kabel. Aktifkan opsi Pointing Device (Perangkat Penunjuk) dalam program System Setup (Pengaturan Sistem).
BAD COMMAND OR FILE NAME (PERINTAH ATAU NAMA FILE SALAH)	Pastikan bahwa Anda telah memasukkan perintah dengan benar, menempatkan spasi di tempat yang benar, dan menggunakan alur nama yang benar.
CACHE DISABLED DUE TO FAILURE (CACHE DINONAKTIFKAN KARENA RUSAK)	Cache internal utama ke mikroprosesor telah gagal. Hubungi Dell .
CD DRIVE CONTROLLER FAILURE (KEGAGALAN PENGONTROL DRIVE CD)	Drive optik tidak merespons ke perintah dari komputer.
DATA ERROR (GALAT DATA)	Hard disk tidak dapat membaca data.
DECREASING AVAILABLE MEMORY (MEMORI YANG TERSEDIA BERKURANG)	Salah satu atau beberapa modul memori mungkin tidak berfungsi atau tidak terpasang dengan benar. Pasang kembali modul memori atau, jika perlu, ganti modul memori tersebut.
DISK C: FAILED INITIALIZATION (INISIALISASI DISK C: GAGAL)	Hard disk gagal melakukan inisialisasi. Jalankan pengujian hard disk dalam Dell Diagnostics .
DRIVE NOT READY (DRIVE BELUM SIAP)	Pengoperasian membutuhkan hard disk di dalam bay sebelum dilanjutkan. Pasang hard disk dalam bay hard disk.
ERROR READING PCMCIA CARD (GALAT MEMBACA KARTU PCMCIA)	Komputer tidak dapat mengidentifikasi ExpressCard. Masukkan kembali kartu atau coba kartu lain.
EXTENDED MEMORY SIZE HAS CHANGED (UKURAN MEMORI YANG DITAMBAHKAN TELAH BERUBAH)	Jumlah memori yang tercatat dalam memori non-volatil (NVRAM) tidak cocok dengan memori yang terpasang pada komputer. Nyalakan lagi komputer dari awal. Jika galat muncul kembali, Hubungi Dell .
THE FILE BEING COPIED IS TOO LARGE FOR THE DESTINATION DRIVE (FILE YANG DISALIN TERLALU BESAR UNTUK DRIVE TUJUAN)	File yang Anda coba salin terlalu besar dan tidak cukup pada disk, atau disk penuh. Coba menyalin file disk berbeda atau gunakan disk dengan kapasitas yang lebih besar.
A FILENAME CANNOT CONTAIN ANY OF THE FOLLOWING CHARACTERS: \ / : * ? " < > - (NAMA FILE TIDAK BOLEH BERISI KARAKTER BERIKUT: \ / : * ? " < > -)	Jangan gunakan karakter tersebut dalam nama file.
GATE A20 FAILURE (KEGAGALAN GATE A20)	Modul memori mungkin longgar. Pasang kembali modul memori atau, jika perlu, ganti modul memori tersebut.



Pesan Galat	Deskripsi
GENERAL FAILIURE (KEGAGALAN UMUM)	Sistem operasi tidak dapat melaksanakan perintah. Pesan ini biasanya diikuti dengan informasi khusus. Misalnya, <code>Printer out of paper. Take the appropriate action.</code> (Printer kehabisan kertas. Lakukan tindakan yang sesuai).
HARD DISK DRIVE CONFIGURAION ERROR (KEGAGALAN MEMBACA KONFIGURASI DRIVE HARD DISK)	Komputer tidak dapat mengidentifikasi jenis drive. Matikan komputer, lepaskan hard disk, dan boot komputer dari drive optik. Lalu, matikan komputer, pasang kembali hard disk, dan nyalakan kembali komputer. Jalankan pengujian Drive Hard Disk di Dell Diagnostics .
HARD-DISK DRIVE CONTROLLER FAILURE 0 (KEGAGALAN PENGONTROL DRIVE HARD DISK 0)	Hard disk tidak merespons perintah dari komputer. Matikan komputer, lepaskan hard disk, dan boot komputer dari drive optik. Lalu matikan komputer, pasang kembali hard disk, dan nyalakan kembali komputer. Jika masalah masih belum terpecahkan, coba drive yang lain. Jalankan pengujian Drive Hard Disk di Dell Diagnostics .
HARD-DISK DRIVE FAILURE (KEGAGALAN DRIVE HARD DISK)	Hard disk tidak merespons perintah dari komputer. Matikan komputer, lepaskan hard disk, dan boot komputer dari drive optik. Lalu matikan komputer, pasang kembali hard disk, dan nyalakan kembali komputer. Jika masalah masih belum terpecahkan, coba drive yang lain. Jalankan pengujian Drive Hard Disk di Dell Diagnostics .
HARD-DISK DRIVE READ FAILURE (KEGAGALAN MEMBACA DRIVE HARD DISK)	Hard disk mungkin rusak. Matikan komputer, lepaskan hard disk, dan boot komputer dari drive optik. Lalu matikan komputer, pasang kembali hard disk, dan nyalakan kembali komputer. Jika masalah masih belum terpecahkan, coba drive yang lain. Jalankan pengujian Drive Hard Disk di Dell Diagnostics .
INSERT BOOTABLE MEDIA (MASUKKAN MEDIA YANG DAPAT DI-BOOT)	Sistem operasi mencoba melakukan boot dari media yang tidak dapat di-boot, seperti floppy disk atau drive optik. Masukkan media yang dapat di-boot.
INVALID CONFIGURATION INFORMATION-PLEASE RUN SYSTEM SETUP PROGRAM (INFORMASI KONFIGURASI TIDAK VALID-HARAP JALANKAN PROGRAM PENGATURAN)	Informasi konfigurasi sistem tidak cocok dengan konfigurasi perangkat keras. Pesan kemungkinan terjadi setelah modul terpasang. Perbaiki opsi yang benar dalam program pengaturan sistem.
KEYBOARD CLOCK LINE FAILURE (KEGAGALAN LINI JAM KEYBOARD)	Untuk keyboard eksternal, periksa sambungan kabel. Jalankan pengujian Keyboard Controller (Pengontrol Keyboard) di Dell Diagnostics .
KEYBOARD CONTROLLER FAILURE (KEGAGALAN PENGONTROL KEYBOARD)	Untuk keyboard eksternal, periksa sambungan kabel. Nyalakan kembali komputer, dan hindari menyentuh keyboard atau mouse selama melakukan aktivitas boot. Jalankan uji Keyboard Controller (Pengontrol Keyboard) di Dell Diagnostics .
KEYBOARD DATA LINE FAILURE (KEGAGALAN LINI DATA KEYBOARD)	Untuk keyboard eksternal, periksa sambungan kabel. Jalankan pengujian Keyboard Controller (Pengontrol Keyboard) di Dell Diagnostics .
KEYBOARD STUCK KEY FAILURE (KEGAGALAN KEMACETAN TOMBOL KEYBOARD)	Untuk keyboard atau papan tombol eksternal, periksa sambungan kabel. Nyalakan kembali komputer, dan hindari menyentuh keyboard atau tombol selama melakukan aktivitas

Pesan Galat	Deskripsi
LICENSED CONTENT IS NOT ACCESSIBLE IN MEDIADIRECT (KONTEN BERLISENSI TIDAK DAPAT DIAKSES DI MEDIADIRECT)	boot. Jalankan uji Stuck Key (Tombol Macet) di Dell Diagnostics .
MEMORY ADDRESS LINE FAILURE AT ADDRESS, READ VALUE EXPECTING VALUE (KEGAGALAN LINI ALAMAT MEMORI PADA ALAMAT, NILAI BACA MENGHARAPKAN NILAI)	Dell MediaDirect tidak dapat memverifikasi pembatasan Digital Rights Management (DRM) pada file, jadi file tidak dapat diputar.
MEMORY ALLOCATION ERROR (GALAT ALOKASI MEMORI)	Modul memori mungkin tidak berfungsi atau tidak terpasang dengan benar. Pasang kembali modul memori atau, jika perlu, ganti modul memori tersebut.
MEMORY DOUBLE WORD LOGIC FAILURE AT ADDRESS, READ VALUE EXPECTING VALUE (KEGAGALAN LOGIKA KATA GANDA MEMORI, NILAI YANG DIBACA NILAI YANG DIHARAPKAN)	Perangkat lunak yang Anda coba jalankan bentrok dengan sistem operasi, program lain, atau utilitas. Matikan komputer, tunggu 30 detik, dan nyalakan kembali. Cobalah menjalankan program sekali lagi. Jika pesan galat masih muncul, lihat dokumentasi perangkat lunak.
MEMORY ODD/EVEN LOGIC FAILURE AT ADDRESS, READ VALUE EXPECTING VALUE (KEGAGALAN LOGIKA GENAP/GANJIL MEMORI PADA ALAMAT, NILAI YANG DIBACA NILAI YANG DIHARAPKAN)	Modul memori mungkin tidak berfungsi atau tidak terpasang dengan benar. Pasang kembali modul memori atau, jika perlu, ganti modul memori tersebut.
MEMORY WRITE/READ FAILURE AT ADDRESS, READ VALUE EXPECTING VALUE (KEGAGALAN BACA/TULIS PADA ALAMAT, NILAI YANG DIBACA NILAI YANG DIHARAPKAN)	Modul memori mungkin tidak berfungsi atau tidak terpasang dengan benar. Pasang kembali modul memori atau, jika perlu, ganti modul memori tersebut.
NO BOOT DEVICE AVAILABLE (PERANGKAT BOOT TIDAK TERSEDIA)	Modul memori mungkin tidak berfungsi atau tidak terpasang dengan benar. Pasang kembali modul memori atau, jika perlu, ganti modul memori tersebut.
NO BOOT SECTOR ON HARD DRIVE (TIDAK ADA SEKTOR PADA HARD DISK)	Komputer tidak dapat menemukan hard disk. Jika hard disk adalah perangkat boot Anda, pastikan bahwa drive telah terpasang, didudukan dengan benar, dan dipartisikan sebagai perangkat boot.
NO TIMER TICK INTERRUPT (TIDAK ADA INTERUPSI DETAK PADA PEWAKTU)	Sistem operasi mungkin rusak, Hubungi Dell .
NOT ENOUGH MEMORY OR RESOURCES. EXIT SOME PROGRAMS AND TRY AGAIN (MEMORI ATAU SUMBER DAYA TIDAK CUKUP). KELUAR DARI PROGRAM DAN COBA LAGI.	Chip pada board sistem mungkin tidak berfungsi. Jalankan uji System Set (Set Sistem) di Dell Diagnostics .
OPERATING SYSTEM NOT FOUND (SISTEM OPERASI TIDAK DITEMUKAN)	Anda memiliki terlalu banyak program yang terbuka. Tutup semua jendela dan buka program yang ingin Anda gunakan.
OPTIONAL ROM BAD CHECKSUM (CHECKSUM ROM OPSIONAL GAGAL)	Instal kembali sistem operasi. Jika masalah masih belum terpecahkan, Hubungi Dell .
SECTOR NOT FOUND (SEKTOR TIDAK DITEMUKAN)	ROM opsional telah gagal. Hubungi Dell .
	Sistem operasi tidak dapat menemukan sektor pada hard disk. Anda mungkin memiliki sektor atau File Allocation Table (FAT) yang rusak. Jalankan utilitas pemeriksaan galat Windows untuk memeriksa struktur pada hard disk. Lihat Bantuan dan Dukungan Windows untuk mendapatkan petunjuk (klik Start



Pesan Galat	Deskripsi
SEEK ERROR (PENCARIAN GAGAL)	(Mulai) → Help and Support (Bantuan dan Dukungan)). If Jika sebagian besar sektor rusak, buat cadangan data (jika mungkin), dan kemudian format ulang hard disk.
SHUTDOWN FAILURE (KEGAGALAN PEMADAMAN)	Sistem operasi tidak dapat menemukan track tertentu pada hard disk. Chip pada board sistem mungkin tidak berfungsi. Jalankan uji System Set (Set Sistem) di Dell Diagnostics . Jika pesan tersebut muncul kembali, Hubungi Dell .
TIME-OF-DAY CLOCK LOST POWER (JAM WAKTU HARI KEHILANGAN DAYA)	Pengaturan konfigurasi sistem rusak. Sambungkan komputer Anda ke stopkontak listrik untuk mengisi baterai. Jika masalah masih belum terpecahkan, cobalah memulihkan data dengan memasuki program System Setup (Pengaturan Sistem), lalu segera keluar dari program tersebut. Jika pesan muncul kembali, Hubungi Dell .
TIME-OF-DAY CLOCK STOPPED (JAM WAKTU HARI TERHENTI)	Baterai cadangan yang mendukung pengaturan konfigurasi sistem mungkin memerlukan pengisian ulang. Sambungkan komputer ke stopkontak listrik untuk mengisi baterai. Jika masalah tetap terjadi, Hubungi Dell .
TIME-OF-DAY NOT SET-PLEASE RUN THE SYSTEM SETUP PROGRAM (WAKTU HARI TIDAK DITETAPKAN, JALANKAN PROGRAM PENGATURAN SISTEM)	Waktu atau tanggal yang tersimpan di program pengaturan sistem tidak sesuai dengan jam sistem. Perbaiki pengaturan untuk opsi Date and Time (Tanggal dan Waktu) .
TIMER CHIP COUNTER 2 FAILED (KEGAGALAN PENCACAHAN CHIP PEWAKTU 2)	Chip pada board sistem mungkin tidak berfungsi. Jalankan uji System Set (Set Sistem) di Dell Diagnostics .
UNEXPECTED INTERRUPT IN PROTECTED MODE (INTERUPSI TAK TERDUGA DALAM MODE PROTEKSI)	Pengontrol keyboard mungkin tidak berfungsi, atau modul memori mungkin longgar. Jalankan uji System Memory (Memori Sistem) dan uji Keyboard Controller (Pengontrol Keyboard) di Dell Diagnostics atau Hubungi Dell .
X:\ IS NOT ACCESSIBLE. THE DEVICE IS NOT READY (X:\ TIDAK DAPAT DIAKSES. PERANGKAT BELUM SIAP)	Masukkan disk ke drive dan coba lagi.

Pesan galat sistem

Tabel 3. Pesan galat sistem

Pesan Sistem	Deskripsi
Alert! Previous attempts at booting this system have failed at checkpoint [nnnn]. For help in resolving this problem, please note this checkpoint and contact Dell Technical Support (Perhatian! Upaya sebelumnya pada saat mem-booting sistem gagal di checkpoint [nnnn]. Untuk membantu menyelesaikan masalah ini, silakan catat checkpoint ini dan hubungi bagian Dukungan Teknis Dell)	Komputer gagal menyelesaikan aktivitas booting tiga kali berturut-turut untuk kesalahan yang sama.
CMOS checksum error (Kesalahan CMOS checksum)	RTC diatur ulang, Pengaturan BIOS default telah dimuat.
CPU fan failure (Kegagalan kipas CPU)	Kipas CPU telah gagal.

Pesan Sistem	Deskripsi
System fan failure (Kegagalan kipas sistem)	Kipas sistem telah gagal.
Hard-disk drive failure (Kegagalan drive hard disk)	Kemungkinan kegagalan hard disk drive selama POST.
Keyboard failure (Kegagalan keyboard)	Kegagalan keyboard atau kabel longgar. Jika mendudukan kembali kabel tidak menyelesaikan masalah, ganti keyboard.
No boot device available (Perangkat boot tidak tersedia)	<p>Tidak ada partisi yang dapat di-boot pada drive hard disk, kabel drive hard disk longgar, atau tidak ada perangkat yang dapat di-boot.</p> <ul style="list-style-type: none"> • Jika hard disk adalah perangkat boot Anda, pastikan bahwa kabel tersambung dan drive terpasang dengan benar dipartisikan sebagai perangkat boot. • Masuk ke pengaturan sistem dan pastikan bahwa informasi urutan booting sudah benar.
No timer tick interrupt (Tidak ada interupsi detak pada pewaktu)	Chip pada board sistem mungkin tidak berfungsi atau kegagalan pada motherboard.
<p>NOTICE - Hard Drive SELF MONITORING SYSTEM has reported that a parameter has exceeded its normal operating range. Dell recommends that you back up your data regularly. A parameter out of range may or may not indicate a potential hard drive problem (PERHATIAN - SISTEM SWA PEMANTAUAN Hard Disk telah melaporkan bahwa suatu parameter telah melampaui kisaran operasi normalnya. Dell menyarankan Anda untuk membuat cadangan data Anda secara berkala. Parameter di luar kisaran mungkin atau mungkin tidak menunjukkan masalah hard disk)</p>	Galat S.M.A.R.T, kemungkinan kegagalan hard disk



Ikhtisar Pengaturan Sistem

Pengaturan Sistem memungkinkan Anda untuk:

- Mengubah informasi konfigurasi sistem setelah Anda menambah, mengubah, atau menghapus setiap perangkat keras pada komputer.
- Menetapkan atau mengubah opsi yang dipilih pengguna seperti kata sandi pengguna.
- Membaca jumlah memori saat ini atau menetapkan jenis hard disk yang terpasang.

Sebelum Anda menggunakan System Setup (Pengaturan Sistem), Anda disarankan untuk menuliskan informasi layar System Setup (Pengaturan Sistem) untuk referensi selanjutnya.

 **PERHATIAN: Kecuali Anda pengguna komputer yang ahli, jangan ubah pengaturan untuk program ini. Beberapa perubahan dapat menyebabkan komputer tidak berfungsi sebagaimana mestinya.**

Mengakses System Setup (Pengaturan Sistem)

1. Hidupkan (atau hidupkan ulang) komputer.
2. Setelah logo Dell warna putih muncul, segera tekan F2.
Layar System Setup (Pengaturan Sistem) ditampilkan.

 **CATATAN: Jika Anda menunggu terlalu lama dan logo sistem operasi muncul, teruskan menunggu hingga Anda melihat desktop. Lalu, matikan atau mulai ulang komputer Anda dan coba kembali.**

 **CATATAN: Setelah logo Dell muncul, Anda dapat juga menekan F12 lalu pilih BIOS setup (Pengaturan BIOS).**

Opsi System Setup (Pengaturan Sistem)

Tabel 4. — Main

System Time	Menampilkan waktu sistem. Memungkinkan Anda untuk mengatur ulang waktu pada jam internal komputer.
System Date	Menampilkan tanggal sistem. Memungkinkan Anda untuk mengatur ulang tanggal pada kalender internal komputer.
BIOS Version	Menampilkan revisi BIOS.
Product Name	Menampilkan nomor model komputer
Service Tag	Menampilkan tag servis komputer.
Asset Tag	Menampilkan tag aset komputer (jika ada).
CPU Type	Menampilkan jenis prosesor.
CPU Speed	Menampilkan kecepatan prosesor
CPU ID	Menampilkan ID (identitas) prosesor
CPU Cache	Menampilkan ukuran tembolok L1 dan L2 dari prosesor
SATA 0	Menampilkan nomor model dan kapasitas hard disk.
SATA 1	Menampilkan nomor model dan kapasitas hard disk.

AC Adapter Type	Menampilkan jenis adaptor.
System Memory	Menampilkan ukuran memori terpasang.
Memory Speed	Menampilkan kecepatan memori terpasang

Tabel 5. — Advanced

Intel (R) SpeedStep (TM)	Memungkinkan Anda untuk mengaktifkan atau menonaktifkan teknologi Intel SpeedStep. Default: Enabled (Diaktifkan)
Virtualization	Memungkinkan Anda untuk mengaktifkan atau menonaktifkan fitur virtualisasi. Default: Enabled (Diaktifkan)
Integrated NIC	Memungkinkan Anda untuk mengaktifkan atau menonaktifkan jaringan terintegrasi Default: Enabled (Diaktifkan)
SATA Operation	Memungkinkan Anda mengubah mode SATA Default: AHCI
Adapter Warnings	Memungkinkan Anda mengaktifkan atau menonaktifkan peringatan Adaptor Default: Enabled (Diaktifkan)
Internal WLAN	Memungkinkan Anda untuk mengaktifkan atau menonaktifkan fitur WLAN internal. Default: Enabled (Diaktifkan)
Optical Device	Memungkinkan Anda mengaktifkan atau menonaktifkan opsi booting. Default: Disabled (Dinonaktifkan)
USB Configuration	Memungkinkan Anda untuk mengaktifkan atau menonaktifkan port USB. Port USB Depan: Diaktifkan Port USB Belakang: Diaktifkan Debug USB: Diaktifkan
Power Options	Memungkinkan Anda untuk memodifikasi opsi daya. Membangunkan dengan LAN/WLAN terintegrasi: Dinonaktifkan Pemulihan AC: Daya Mati Kontrol Tidur Nyenyak: Diaktifkan dalam mode S4 dan S5 Auto Power On Mode Auto Power On Mode: Memungkinkan Anda untuk memilih hari (Default: disabled (dininaktifkan)) Auto Power On Date: Memungkinkan Anda untuk memilih tanggal Auto Power On Time: Memungkinkan Anda untuk memilih waktu



SMART Settings	Memungkinkan Anda untuk mengaktifkan atau menonaktifkan fitur SMART. Default: Disabled (Dinonaktifkan)
----------------	-----------------------------------------------------------------------------------------------------------

Tabel 6. — Security

Unlock Setup Status	Memungkinkan Anda untuk mengunci atau membuka kunci pengaturan sistem. Default: Unlocked (Tidak Dikunci)
---------------------	-------------------------------------------------------------------------------------------------------------

Admin Password Status	Menampilkan status yang menunjukkan apakah kata sandi Administrator ditetapkan. Default: Not Set (Tidak Ditetapkan)
-----------------------	------------------------------------------------------------------------------------------------------------------------

System Password Status	Menampilkan status yang menunjukkan apakah kata sandi Sistem ditetapkan. Default: Not Set (Tidak Ditetapkan)
------------------------	-----------------------------------------------------------------------------------------------------------------

HDD Password Status	Menampilkan status yang menunjukkan apakah kata sandi Sistem ditetapkan. Default: Not Set (Tidak Ditetapkan)
---------------------	-----------------------------------------------------------------------------------------------------------------

Asset Tag

Admin Password

HDD Password

Password Change

Memungkinkan Anda untuk menetapkan opsi untuk mengubah kata sandi.
Default: Permitted (Diizinkan)

Password Bypass

Memungkinkan Anda untuk menetapkan opsi untuk memintas kata sandi.
Default: Disabled (Dinonaktifkan)

Secure Boot Mode

Memungkinkan Anda untuk mengaktifkan atau menonaktifkan Kontrol Boot Aman.
Default: Standard (Standar)

HDD Protection

Memungkinkan Anda untuk memodifikasi fitur perlindungan HDD.
Default: Enabled (Diaktifkan)

Tabel 7. — Boot

Boot List Option

Menampilkan mode booting
Default: UEFI

Opsi File Browser Add Boot dan Opsi File Browser Del Boot Option diaktifkan

Secure Boot

Memungkinkan Anda untuk mengaktifkan atau menonaktifkan Kontrol Booting Aman.
Default: Enabled (Diaktifkan)

Legacy Option ROMs

Memungkinkan Anda untuk memuat ROM opsi legacy.



Boot Option Priorities

Default: Disabled (Dinonaktifkan)

Menampilkan prioritas opsi booting.

Opsi Booting #1: Windows Boot Manager

Opsi Booting # 2: Onboard NIC (IPV4)

Opsi Booting # 3: Onboard NIC (IPV6)


Tabel 8. — Exit

Save Changes and Reset

Memungkinkan Anda untuk menyimpan atau mengatur ulang perubahan yang dibuat terhadap pengaturan sistem

1. Memungkinkan Anda untuk membuang perubahan yang dibuat terhadap pengaturan sistem
2. Memungkinkan Anda untuk memulihkan opsi pengaturan sistem ke default
3. Memungkinkan Anda untuk membuang perubahan yang dibuat terhadap pengaturan sistem
4. Memungkinkan Anda untuk menyimpan perubahan yang dibuat terhadap pengaturan sistem

Spesifikasi

 **CATATAN:** Penawaran dapat bervariasi menurut kawasan. Spesifikasi berikut adalah spesifikasi yang diwajibkan oleh hukum untuk disertakan bersama komputer Anda. Untuk informasi lebih lanjut tentang komputer Anda, klik **Help and Support (Bantuan dan Dukungan)** di sistem operasi Windows Anda lalu pilih opsi untuk melihat informasi tentang komputer Anda.

Tabel 9. — Prosesor

Tipe	<ul style="list-style-type: none"> • Intel Celeron • Intel Pentium • Prosesor Intel Core i3 Generasi ke-6 • Prosesor Intel Core i5 Generasi ke-6 • Prosesor Intel Core i7 Generasi ke-6
------	--------------------------------------------------------------------------------------------------------------------------------------------------------------------------------------------------------------------------------------------

Tabel 10. — Informasi sistem

Chipset	Intel H110
---------	------------

Tabel 11. — Memori

Konektor modul memori	Dua slot UDIMM
Kapasitas modul memori	2 GB, 4 GB, dan 8 GB
Tipe	1600 MHz DDR3L (non-ECC)
Memori minimum	2 GB
	 CATATAN: Tergantung pada sistem operasi yang dipasang, persyaratan memori minimum dapat bervariasi.
Memori maksimum	16 GB
	 CATATAN: Setiap slot UDIMM mendukung memori maksimum sebesar 8 GB.

Tabel 12. — Video

Tipe	
Pengontrol Terintegrasi	Intel HD graphics (Grafis Intel HD)
Memori video terintegrasi	memori sistem bersama
Video diskret	Kartu grafis PCI Express x16 <ul style="list-style-type: none"> • NVIDIA GEFORCE GT705

Tabel 13. — Audio

Tipe	Audio 5.1 definisi tinggi terintegrasi
------	----------------------------------------

Tabel 14. — Komunikasi

Tipe	<ul style="list-style-type: none"> • Pengontrol Ethernet 10/100/1000 Mbps Ethernet terintegrasi pada board sistem • Nirkabel —Hingga Wi-Fi 802.11ac • Bluetooth 4.0
------	------------------------------------------------------------------------------------------------------------------------------------------------------------------------------------------------------

Tabel 15. — Bus Ekspansi

Kecepatan bus	SATA	6 Gbps untuk hard disk; 3 Gbps untuk drive optik
	USB 2.0	480 Mbps
	USB 3.0	5 Gbps

Tabel 16. — Drive

Tipe		
Dapat Diakses Secara Eksternal	Bay drive optik 5–25 inci	satu
Dapat Diakses Secara Internal	Drive bay hard drive 3,5–inci/2,5–inci	Satu buah bay drive 3,5-inci atau Dua buah bay drive 2,5-inci

Tabel 17. — Kartu

Tipe		Kartu
	PCIe	<ul style="list-style-type: none"> • satu kartu PCIe x16 tinggi penuh • satu kartu PCIe x1 tinggi penuh
	Slot M2	satu slot kartu M.2 untuk kartu kombinasi Wi-Fi dan Bluetooth

Tabel 18. — Konektor Eksternal

Audio	Panel belakang	tiga
	Panel Depan	satu konektor headset
Jaringan		satu konektor RJ-45
USB	Panel belakang	empat konektor USB 2.0
	Panel Depan	dua konektor USB 3.0
Video		<ul style="list-style-type: none"> • satu konektor VGA 15 lubang • satu konektor HDMI 19-pin
Pembaca kartu memori		satu



Tabel 19. — Lampu Kontrol Dan Lampu Diagnostik

lampu tombol daya	<ul style="list-style-type: none"> • lampu putih — lampu putih solid menunjukkan status daya hidup; lampu putih berkedip mengindikasikan komputer dalam kondisi tidur/siaga. • lampu kuning — lampu kuning solid menunjukkan kegagalan boot - Kesalahan Daya Sistem; lampu kuning berkedip menunjukkan kegagalan boot - Daya Sistem OK.
lampu aktivitas drive	lampu putih — lampu putih berkedip menunjukkan bahwa komputer sedang membaca data dari hard disk, atau menulis data ke hard disk.

Tabel 20. — Daya

Baterai sel berbentuk koin	Sel lithium 3 V CR2032 berbentuk koin
Tegangan input	100 VAC — 240 VAC
Frekuensi input	50 Hz — 60 Hz
Arus input	1,7 A / 2,5 A
Arus output	3,34 A / 4,62 A
Penghilangan panas maksimal	

 **CATATAN: Penghilangan panas dihitung dengan menggunakan tingkatan nilai watt catu daya.**

Tabel 21. — Dimensi Fisik Sasis

Tinggi	293,1 mm (11,54 inci)
Panjang	92,60 mm (3,65 inci)
Lebar	314,5 mm (12,38 inci)
Berat (Minimum)	3,17 kg (6,99 pound)

Tabel 22. — Spesifikasi Lingkungan

Suhu	Pengoperasian	10 °C hingga 35 °C (50 °F hingga 95 °F)
	Penyimpanan	-40 °C hingga 65 °C (-40 °F hingga 149 °F)
Kelembapan relatif		20 % hingga 80 % (tanpa kondensasi)
Ketinggian	Pengoperasian	-15,20 m hingga 3048 m (-50 kaki hingga 10.000 kaki)
	Penyimpanan	-15,20 m hingga 10668 m (-50 kaki hingga 35.000 kaki)
Tingkat kontaminasi udara		G1 seperti yang ditetapkan oleh ISA-S71.04-1985



Menghubungi Dell

 **CATATAN: Jika Anda tidak memiliki sambungan Internet aktif, Anda dapat menemukan informasi kontak pada faktur pembelian, slip kemasan, tagihan, atau katalog produk Dell.**

Dell menyediakan beberapa dukungan berbasis online dan telepon serta opsi servis. Ketersediaan bervariasi menurut negara dan produk, dan sebagian layanan mungkin tidak tersedia di daerah Anda. Untuk menghubungi Dell atas masalah penjualan, dukungan teknis, atau layanan pelanggan:

1. Buka **Dell.com/support**.
2. Pilih kategori dukungan Anda.
3. Verifikasikan negara atau kawasan Anda di daftar tarik turun **Choose A Country/Region (Pilih Negara/Kawasan)** pada bagian bawah halaman.
4. Pilih tautan layanan atau tautan yang terkait berdasarkan kebutuhan Anda.